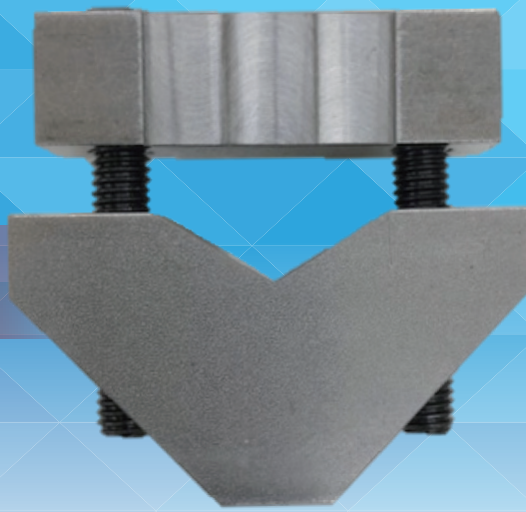


三角生爪 TRI

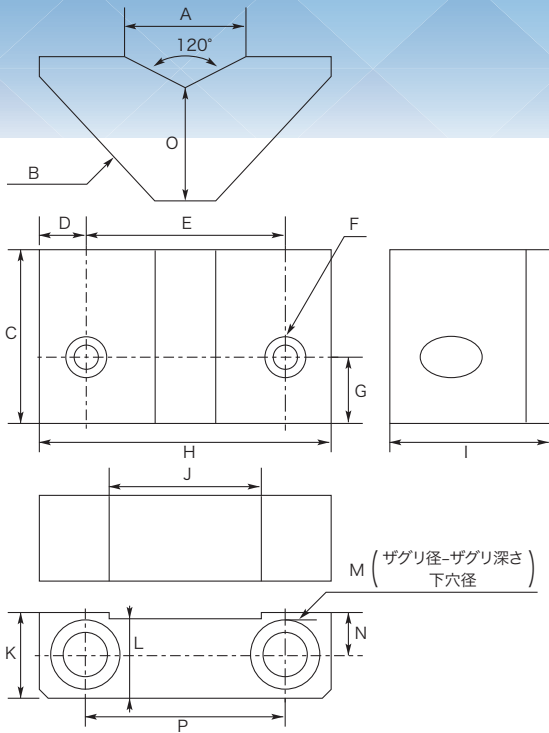
THE CUT

NEW

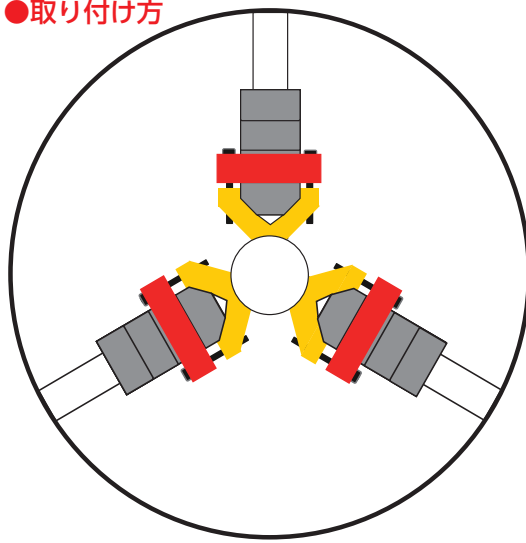
スクロールチャック硬爪用
北川・ビクター・ノーベル用



硬爪が生爪に変身。

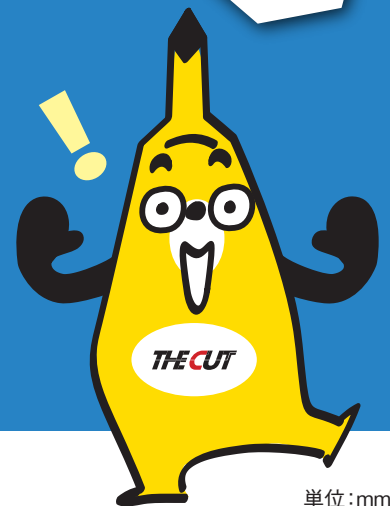


●取り付け方



特長

- 通常(硬爪)のスクロールチャックに取付けると生爪チャックに変身! 1台で2つの役割を可能にします。
- 三角生爪をワーク径に合わせて成形して使用することで硬爪に比べて精度の高い加工が可能です。
- 被削材への爪跡が軽減されます。



●寸法表

単位:mm

型番	※適応チャックサイズ	A	B	C	D	E	F	G	H	I	J	K	L	M	N	O	P	標準価格
TRI 1	5-6インチ	18	C15	19	6	26	M5	7.5	38	19	20	12	11	Φ9-5.3 Φ5.8	6	13.5	26	14,800円
TRI 2	5-7インチ	20.5	C17	22	6.2	32.6	M6	8	45	22	24	12	11	Φ10.5-4.7 Φ7	6	16	32.6	16,000円
TRI 3	8-12インチ	26.5	C23	32	9.15	39.7	M8	12.1	58	32	31.5	16	15	Φ13.5-7.4 Φ8.6	8	24	39.7	24,000円

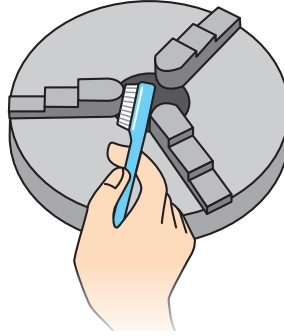
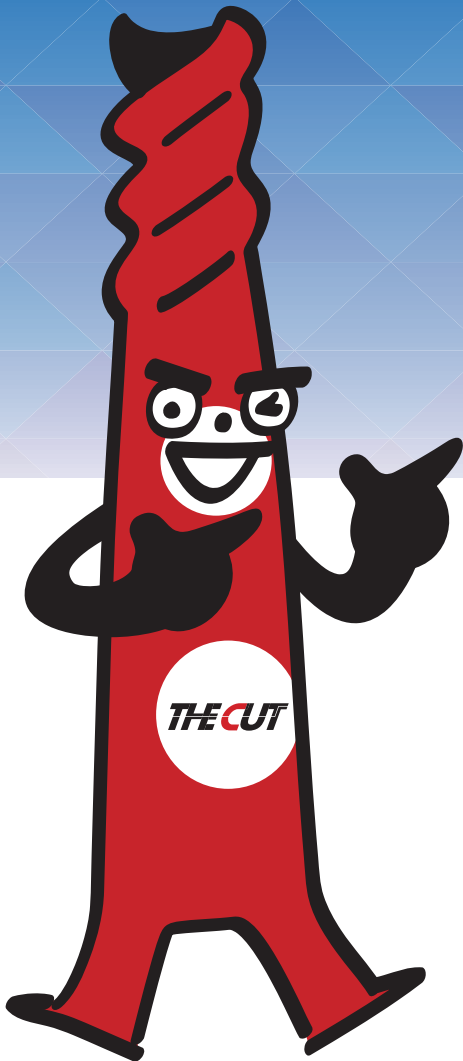
※適応チャックサイズはあくまでも目安です。チャックメーカー及び硬爪の種類により異なります。
 ※一体型硬爪であれば各メーカーとも12インチまでの硬爪は取り付けます。
 ※取り付けに関しては上記表の「J」寸法と硬爪の幅を照合してください。

●THECUT三角生爪TRIが使用できる主な硬爪型式 ()内の数字は硬爪の幅寸法

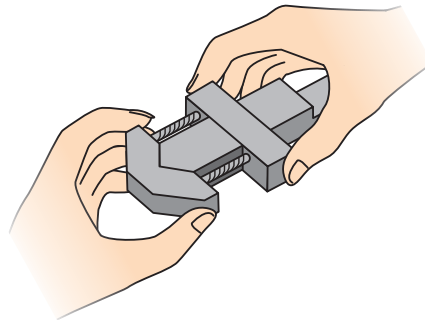
THECUT 型番	J寸法	ビクター硬爪型式(一体型)	ビクター硬爪型式(分割型)	北川硬爪型式(一体型)	北川硬爪型式(分割型)	帝国チャック(ソール)
TRI 1	20	IJ-85(11),4A(11),110(14),130(16),165(19) OJ-85(11),4A(11),110(14),130(16),165(19)	HTJ-110(19)	SC-3内(11),4内(14),5内(16) SC-3外(11),4外(14),5外(16)	—	MS-4(15),5(17),6(19)
TRI 2	24	IJ-130(16),165(19)190(21),230(24) OJ-130(16),165(19)190(21),230(24)	HTJ-110(19)130(23)	SC-5内(16),JN06内(21),07内(23) SC-5外(16),JN06外(21),07外(23)	—	MS-5(17),6(19),7(21),9(24)
TRI 3	31.5	IJ-230(24),273(28)310(30) OJ-230(24),273(28)310(30)	HTJ-130(23),165(30),190(30)	JN09内(27),10内(27),12内(31) JN09外(27),10外(27),12外(31)	HBS06C(26),07C(28)	MS-9(24),10(28),12(31)

※表に記載のない硬爪型式は硬爪の幅とJ寸法を照合してください。

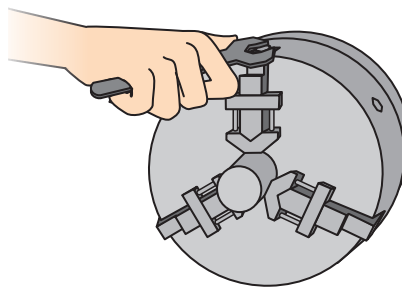
三角生爪使用方法



ハケ又はブラシ等でチャックの本爪をきれいに掃除して下さい。



三角生爪のボルト(キャップスクリュー)をゆるめ、チャックの本爪に嵌め込んで下さい。



適当な丸棒をくわえて締め、密着を確めてボルトをレンチで本締めして下さい。あとはストッパーをセットして必要な寸法に削ってご使用下さい。

総販売元  丸一刃削工具株式会社
MARUICHI CUTTING TOOLS CO.,LTD.

<http://www.thecut.co.jp>

e-mail : info-thecut@thecut.co.jp

THECUT プロモーション動画▶



代理店